

## 取扱説明書 保証書付

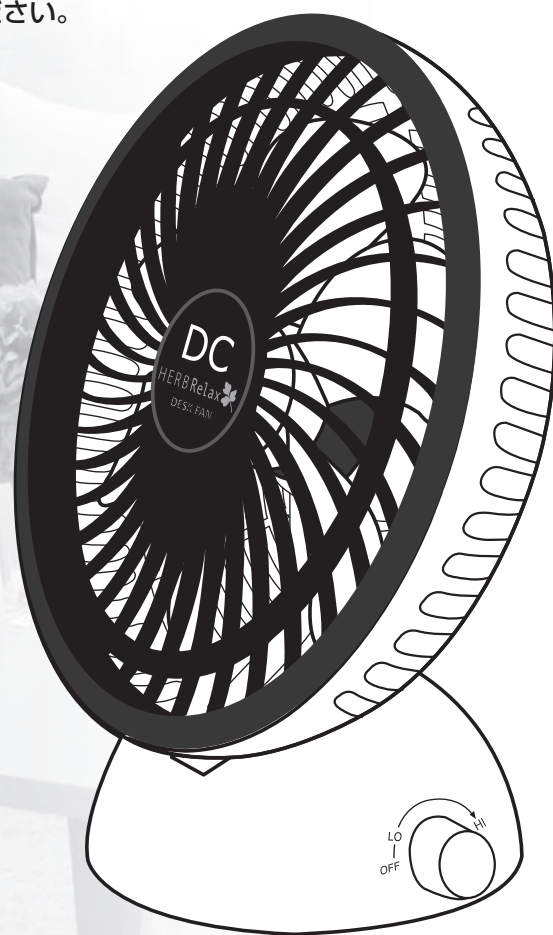
### デスク扇風機 15 cm

# YFD-M15B

このたびは、扇風機をお求めいただき、まことにありがとうございました。  
この「取扱説明書」をよくお読みになり、正しくご使用ください。  
なお、お読みになった後は、大切に保存し、必要なときお読みください。

### もくじ

安全上のご注意 .....	2
各部のなまえ .....	4
使いかたと仕様 .....	5
DC コード、電源アダプター .....	5
電源／风量調節 .....	5
風向き調節 .....	5
電源／運転停止 .....	5
仕様 .....	5
お手入れと保管 .....	6
お手入れ .....	6
保管 .....	6
修理サービスについて .....	7



**日本国内専用**  
Use only in JAPAN

#### 一般家庭用

- 業務用として使用しないでください。
- 他の用途での使用はしないでください。思わぬ事故の原因になります。

- 取扱説明書をよくお読みのうえ、正しく安全にお使いください。
- ご使用前に「安全上のご注意」(2～3ページ)を必ずお読みください。
- 保証書は「お買い上げ日・販売店名」などの記入を確かめ、取扱説明書とともに大切に保管してください。
- 地震・火災など緊急時や異常時には、直ちに電源プラグを抜き、ご使用を中止してください。
- イラストと実際の商品は異なる場合があります。

# 安全上のご注意

必ずお守りください

人への危害、財産の損害を防止するため、必ずお守りいただくことを説明しています。

■ 誤った使いかたをしたときに生じる危害や損害の程度を区分して、説明しています。



**警告** 「死亡や重傷を負うおそれがある内容」です。



**注意** 「軽傷を負うことや、財産の損害が発生するおそれがある内容」です。

■ お守りいただく内容を次の図記号で説明しています。(次は図記号の例です)



してはいけない内容です。



実行しなければならない内容です。



## 警告



**必ず付属の電源アダプターを使用する**  
感電・火災・故障の原因になります。

指示に従う



**電源アダプターや DC コードが傷んだり、電源コンセントの差し込みがゆるいときは使用しない**  
ショートなどによる感電や火災の原因になります。

禁止



**絶対に分解したり修理・改造をしない**  
発火したり、異常動作して感電・火災・けがの原因になります。  
● 修理はお買い上げの販売店、または当社「お客様相談室」にご相談ください。  
● 清掃などする場合は必ず取扱説明書に従っておこなってください。

分解禁止



**お手入れ・収納時は、電源アダプターをコンセントから抜く**  
不意に作動してけがをしたり、感電の原因になります。

プラグを抜く



**異常時・故障時には、直ちに使用を中止し、電源アダプターを抜く**  
発熱などで感電や火災の原因になります。

指示に従う



**電源アダプターをぬれた手で抜き差ししない**  
感電の原因になります。

ぬれ手禁止



**本体やスイッチ部に水や油をついたり、水をかけたり、丸洗いをしない**  
感電・ショート・火災・故障の原因になります。

水ぬれ禁止



**開口部やすき間にピンや針金、金属物などの異物を入れない**  
感電や、異常動作によるけがの原因になります。

禁止



**電源アダプターのほこりなどは定期的**

指示に従う

**的に取る**  
プラグにほこりがたまると、湿気などで絶縁不良となり、火災の原因になります。電源アダプターを抜き、乾いた布でふいてください。



**コンセントや配線器具の定格を超える使いかたや交流 100 V 以外での使用はしない**  
たこ足配線などで定格を超えると、発熱による火災の原因になります。

禁止



**ガードの中や可動部へ指などを入れない**  
重大なけがをする原因になります。とくにお子様には注意してください。

接触禁止



**電源アダプターは、根元まで確実に差し込む**  
差し込みが不完全ですと、感電や発熱による火災の原因になります。

禁止



**羽根・ガードを付けずに運転しない**  
けがの原因になります。

禁止



**電源アダプターや DC コードが破損するようなことはしない**  
(傷つけたり、加工したり、熱器具に近づけたり、無理に曲げたり、ねじったり、引っ張ったり、重いものを載せたり、挟み込んだり、束ねたりしない)  
ショートなどによる感電や火災の原因になります。

禁止



**包装用ポリ袋はお子様の手の届かない場所に保管する**  
誤って顔にかぶったり、巻き付いたりして窒息し、死亡の原因になります。

指示に従う



## 警告



### 電源アダプターをなめさせない

禁止

お子様が誤ってなめないように注意してください。感電やけがの原因になります。



## 注意



### 次の場所では使わない

禁止

- 火気の近く
- 雨や水しぶきのかかるところ
- 高温（40℃以上）、多湿（80%以上）になるところ
- キッチンや工場などの油・油煙が発生するところ
- 灯油・ガソリン・シンナー・ベンジン・塗料などの引火性のものがあるところ

感電やショート、火災や爆発のおそれがあります。また、事故や故障の原因になります。



### カーテンなどの障害物の周辺や不安定な場所では使用しない

禁止

不安定な場所や障害物があると落下し、羽根破損、けがの原因になります。



### 風を長時間、体に当てない

禁止

健康を害することがあります。特に、お子様やお年寄り、ご病気の方にはご注意ください。脱水症状をおこす原因になります。



### 電源アダプターを抜くときは、DCコードを持たず、電源アダプターを持って抜く

指示に従う

DCコードが断線して、ショートなどによる感電や発火の原因になります。



### 使用時以外は、電源アダプターをコンセントから抜く

プラグを抜く

絶縁劣化による感電や漏電により火災・やけど・けがの原因になります。



### 通電中の電源アダプターに長時間、直接接触れない

禁止

(低温やけどの原因)  
 ※低温やけどについて：体温より少し高い温度のものでも、皮膚の同じ箇所に長時間、直接接触していると、低温やけどを起こすおそれがあります。



### 本体に異常な振動が発生した場合は、使用を中止する

指示に従う

羽根やガードがはずれたり、落下によりけがをする原因になります。



### 本製品は一般家庭用です。絶対に業務用に使用しない

禁止

本製品に無理な負担がかかり、火災や事故、故障の原因になります。



### 掃除用、整髪用、殺虫剤などのスプレーを吹き付けない

禁止

変質・破損などによりけがや事故の原因になります。



### ガードに髪などを近づけない

禁止

髪などが巻き込まれ、けがをするおそれがあります。



### 運転停止直後はモーター軸が熱くなっているので、お手入れをしたり直接接触ったりしない

禁止



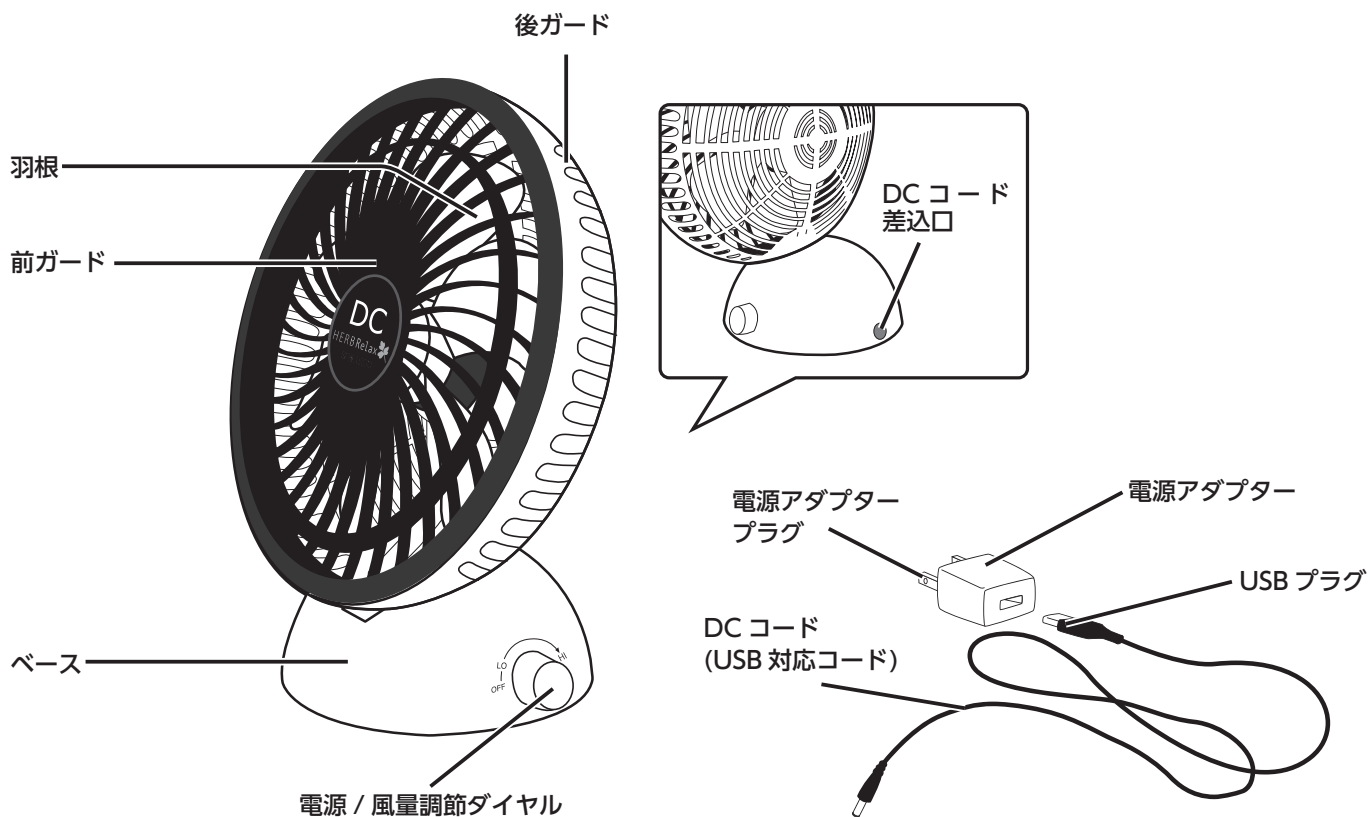
### お手入れにはシンナー・ベンジン・みがき粉・たわし・化学ぞうきん類は使用しない

禁止

製品の変質や劣化による故障や破損、けがや事故の原因になる場合があります。お手入れはぬるま湯か台所用中性洗剤などを使用してください。

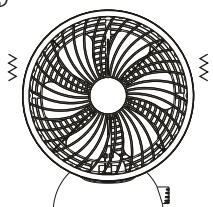
※洗剤の種類によっては、台所用中性洗剤でもプラスチック（樹脂）に使用できないものがありますので、洗剤の注意書きをよくご確認ください。プラスチック（樹脂）に使用可能な洗剤でも、洗剤分が残っていると、化学作用によりプラスチック（樹脂）を侵し、破損してけがや事故の原因になる場合がありますので、お手入れ後洗剤分が残らないようしっかりふき取ってください。

# 各部のなまえ



## ご使用前に必ずお読みください

次の症状は故障ではありません。

症状	説明
<p>風量調節をしたとき、羽根ガード部が少しゆれる</p> 	<ul style="list-style-type: none"> <li>● 少電力 DC モーター特有の共振 (きょうしん) によるものです。</li> <li>● 2～3秒するとゆれは少なくなります。</li> <li>● ゆれが気になる場合は再度風量調節ダイヤルで風量を調節してください。</li> </ul>

## お願い

- ご使用時には付属の電源アダプターを必ずお使いください。
- パソコン等でご使用になるときは付属の DC コード (USB 対応コード) をお使いください。
- 付属の電源アダプターを他の機器には使用しないでください。

## 事故防止の為、必ずお守りください。

- 運転中は羽根が高速で回転しています。
- お子様が誤って指などを入れないように、保護者の方が注意してください。
- ガードをはずしての運転は大変危険です。絶対におこなわないでください。
- ご使用時以外は、電源アダプターをコンセントから抜いてください。

# 使いかた

## ① DC コード、電源アダプタープラグを差し込む

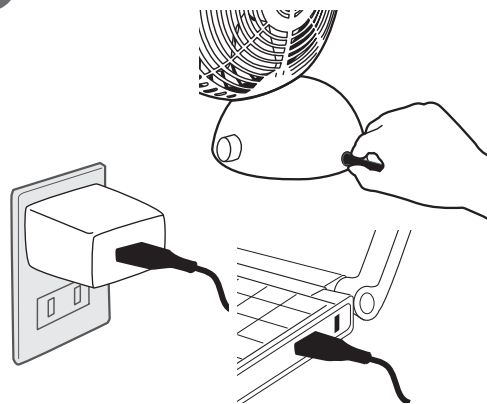
### DC コードを本体に差し込む

- DC コードを本体の差込口に奥まで確実に差し込みます。

### DC コードの USB プラグを電源アダプター または機器の USB 差込口に差し込む

**【ご注意】** 機器の USB 差込口をご使用になる場合はその機器のご使用方法やご注意に従ってご使用ください。

### 電源アダプターをご使用になる場合は家庭用 100V のコンセントに 電源アダプタープラグを根元まで差し込む



## ② 電源 / 風量調節ダイヤルを回し、運転する

電源 / 風量調節ダイヤルを時計回りに回すと運転が始まります。  
(カチッと音がすると電源がオンになります。)

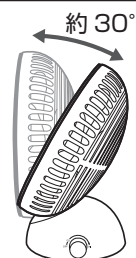
### 風量調節する (無段階風量調節機能)

電源 / 風量調節ダイヤルを時計回りに回すと風量が強くなり、  
反時計回りに回すと風量が弱くなります。



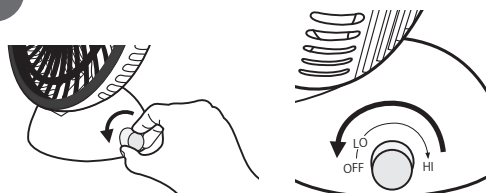
## ③ 風向きを調節する

手動で角度を変えることができます。



## ④ 電源 / 風量調節ダイヤルを回し、運転を停止する

電源 / 風量調節ダイヤルを反時計回りに「カチッと」  
音がするまで回すと運転が停止します。



### 使い終わったら…

電源アダプターをコンセントから抜いて USB プラグを USB 差込口から抜き DC コード  
を本体から抜いてください。

# 仕様

### 電源アダプター

	電圧 (V)	周波数 (Hz)	電流 (A)	
入力	100	50/60	0.2	13VA
出力	5	直流	1.0	

### 本体

電源 (V)	消費電力 (W)	回転数 (r/min)	風速 (m/min)	風量 (m <sup>3</sup> /min)	DC コード (m)	首振 (度)
直流 5	2.5	1100	200	8.5	約 1.1	上 30°

- 製品寸法：(約) 幅 195 × 奥行 130 × 高さ 240 (mm)
- 重さ：(約) 440 g (電源アダプターの重さは含まれておりません)
- 消費電力は付属の電源アダプター使用時の消費電力です。

# お手入れと保管

## 警告



プラグを抜く

お手入れ時は、必ず電源アダプターをコンセントから抜く、または分電盤のブレーカーを切るぬれた手で抜き差ししない  
感電やけがをする原因になります。



禁止

羽根、ガードを付けずに運転しない  
モーター部分が回転し、けがをする原因になります。

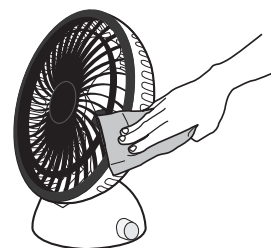
末永くお使いいただく為にシーン終了時には必ずお手入れを行ってください。  
お手入れ前に運転を中止して、必ず電源アダプタープラグを抜いてください。

## お手入れ

### 本体のお手入れ

中性洗剤をぬるま湯で薄めたものを、布につけよく絞ってから拭く。

●シンナー、ベンジン、アルコール、アルカリ洗剤、みがき粉は使用しない。



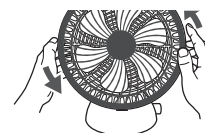
### 羽根のお手入れ（月一回を目安に）

羽根にホコリがついている場合は、前カバーをはずして、汚れを拭き取る。  
ホコリが付いた状態では機能が低下し、異音、故障の原因にもなります。

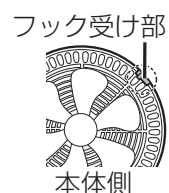


後ガード

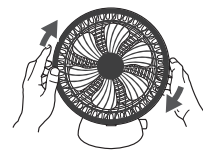
- ① 電源アダプタープラグを抜いてから DC コードを電源アダプターと本体から抜く
- ② 後ガードの下部についているネジをドライバーで外す
- ③ 前ガードを反時計まわり方向に回してから、前ガードを前にゆっくり引いて外す
- ④ 柔らかい布で羽根やガードに付いた汚れを拭き取る
- ⑤ 前ガードのフックを本体側のフック受け部に挿入し、ガードを時計回り方向に押す  
このとき、前ガードの中央の商品名の向きがまっすぐになるようにはめてください。  
無理に押し込むとフックが破損する恐れがありますので注意してください。
- ⑥ ②で外したネジを元の穴にドライバーで回して固定する



前ガード



本体側



### ご注意

- 直接、水や洗剤をかけて洗わないでください。感電や故障の原因になります。
- 危険ですので前カバーをはずしたまま運転しないでください。ケガをする恐れがあります。

## 保管

お手入れ後、購入時の包装箱に入れて、湿気の少ない場所に保管してください。

※直射日光の当たる場所や高温多湿の場所に放置しないでください。変形や故障の原因になることがあります。

# 保証とアフターサービス

## 保証書

この製品には、保証書が付いています。

保証書は、お買い上げの販売店で「お買い上げ日・販売店名」などの記入をご確認のうえ、内容をよくお読みの後、大切に保管してください。なお、製品の修理以外の保証はいたしかねます。

保証期間は、お買い上げ日より本体 1 年間です。

## 修理を依頼される時

保証期間中は

内部機構を触らずに（保証期間外の場合でも内部は触らないでください。）お買い上げの販売店に修理をご依頼ください。保証書の記載内容により修理いたします。保証書のご提示なき場合、有料修理となることがあります。

保証期間が過ぎているときは

お買い上げの販売店または株式会社ヤマダ電機「お客様相談室」にご相談ください。

修理により使用できる場合は、お客様のご要望により有料修理いたします。

## 補修用性能部品の保有期間

この扇風機の補修用性能部品（製品の機能を維持するために必要な部品）の保有期間は、製造打切後 7 年です。

ご使用中ふだんと変わった状態になりましたら、直ちにご使用を中止し、お買い上げの販売店に点検・修理をご依頼ください。

● お客様ご自身での分解・修理は危険です。修理には特殊な技術が必要です。

## 修理サービスについてご不明な場合

修理サービスや製品についてのご相談は、お買い上げの販売店または株式会社ヤマダ電機「お客様相談室」にお問い合わせください。

● ご転居やご贈答品などでお困りの場合は、株式会社ヤマダ電機「お客様相談室」にお問い合わせください。

## お客様相談室や保証書におけるお客様の個人情報のお取り扱いについて

- お客様相談室でお受けした個人情報は、修理やご相談への回答などに利用いたします。
- 利用目的の範囲内で、当該商品に関する株式会社ヤマダ電機および関係会社に、お客様の個人情報を提供する場合があります。その場合も当社と同等の個人情報保護を行ないますので、ご了承ください。
- 保証書にご記入いただいたお客様の住所・氏名などの個人情報は、保証期間内のサービス活動およびその後の安全点検活動に利用させていただく場合がありますので、ご了承ください。

## 愛情点検

## 長年ご使用の扇風機の点検を！



こんな症状はありませんか

- 電源を入れても運転しないときがある。
- 運転中、異常な音がする。
- コードを動かすと運転が止まる。
- 回転が遅い、または回転が不規則。
- こげ臭いニオイがする。
- モーター部や電源プラグ・コードが異常に熱い。

使用を中止してください。

故障や事故防止のため、差し込みプラグを抜いて、必ずお買い上げの販売店に点検をご相談ください。

こんなことはありませんか

差し込みプラグにほこりやごみがたまっている。

ほこりやごみを取り除いてください。

## 設計上の標準使用期間

製品本体に表示してある【設計上の標準使用期間】は右記に示す標準的な使用条件の下で使用した場合に安全上支障なく使用することができる標準的な期間です。

製品の故障や劣化は、この条件以外でもさまざまな要因に影響を受けます。

標準使用期間に達しない場合でも、上記のような異常が見られた場合にはすぐにご使用をやめ、販売店もしくは株式会社ヤマダ電機「お客様相談室」にご相談ください。

また、「設計上の標準使用期間」は「保証期間」とは違い、本製品の無料修理を保証する期間ではありません。保証内容及び期間につきましては本書に添付の「保証書」に記載いたしております。

環境条件	電 圧	AC 100 V
	周 波 数	50/60 Hz
	温 度	30℃
	湿 度	65%
	設 置	本書に基づく組み立ておよび設置
負荷条件	本製品の最大定格での運転	
想定時間	運 転 時 間	8h/日
	運 転 回 数	5回/日
	運 転 日 数	110日/年
	スイッチ操作回数	550回/年
	首振り運転の割合	100%

# 保証書

持込修理

この保証書は、本書記載内容で無料修理を行うことをお約束するものです。

扇風機	品番： YFD-M15B
★お客様お名前	様
★ご住所 〒	★電話番号 ( ) -
保証期間 ★お買い上げ日 年 月 日から 本体……1年間	★取扱販売店名・住所・電話番号

★印欄に記入のない場合は無効となりますから必ずご確認ください。

お買い上げの日から上記保証期間中に、取扱説明書、本体ラベルその他の注意書きに従った正常な使用状態で故障した場合には、本書記載内容にもとづき、お買い上げの販売店が無料修理いたしますので、商品と本保証書をご持参ご提示のうえ、お買い上げの販売店にご依頼ください。

- 保証期間内でも次のような場合には有料修理となります。
    - イ. 使用上の誤り、または改造や不当な修理による故障または損傷。
    - ロ. お買い上げ後の落下、引っ越し、輸送等による故障または損傷。
    - ハ. 火災・地震・水害・落雷・その他の天災地変ならびに公害や異常電圧その他の外部要因による故障または損傷。
  - 業務用としての使用、車両・船舶への搭載など一般家庭用以外に使用された場合の故障または損傷。
  - ホ. 本書の提示がない場合。
  - ヘ. 本書にお買い上げ年月日、お客様名、販売店名の記入のない場合、あるいは字句を書き換えられた場合。
  - ト. 消耗部品の交換 } など  
仕様変更
- 保証期間内でも商品を修理窓口へ送付された場合の送料や、出張修理を行った場合の出張料は、お客様のご負担となります。
  - ご転居の場合は事前にお買い上げの販売店にご相談ください。
  - ご贈答品等で本書に記入してあるお買い上げの販売店に修理をご依頼になれない場合には、下記の「お客様相談室」にお問い合わせください。
  - 本書は日本国内においてのみ有効です。Effective only in Japan.
  - 本書は再発行いたしませんので紛失しないよう大切に保存してください。

修理メモ：

- この保証書は本書に明示した期間、条件のもとにおいて無料修理をお約束するものです。従ってこの保証書によって保証書を発行している者（保証責任者）、及びそれ以外の事業者に対するお客様の法律上の権利を制限するものではありませんので、保証期間経過後の修理等についてご不明の場合は、お買い上げの販売店または株式会社ヤマダ電機「お客様相談室」にお問い合わせください。
- 保証期間経過後の修理、補修用性能部品の保有期間について詳しくは、7 ページの「保証とアフターサービス」の項をご覧ください。

お買い上げの販売店に修理のご依頼ができない場合には、以下の窓口にご相談ください。

【お客様相談室】 TEL 0120-258-260 (無料)  
受付時間：午前 10 時～午後 9 時 (休日：元旦のみ)

**YAMADA 株式会社 ヤマダ電機**

〒370-0841 群馬県高崎市栄町1番1号